

KANCELARIA

SWB

BAKALARCZYK
BEDNARSKI
SWATON
WASILEWSKI



PRZEWODNIK PO PRZEPISACH RUCHU DROGOWEGO



Stan prawny: 29.03.2022r.

KANCELARIA

SWB

BAKALARCZYK
BEDNARSKI
SWATON
WASILEWSKI



Посібник із правил споживачів

Книжка

2022

29.03.2022г.

PIESI

Piesi mają pierwszeństwo na przejściu dla pieszych.

Kierujący pojazdem, zbliżając się do takiego przejścia, ma obowiązek zachować szczególną ostrożność i ustąpić pierwszeństwa pieszemu znajdującemu się na przejściu. Ponadto musi on zawsze zwracać uwagę na zachowanie pieszych, którzy poruszają się jezdnią lub poboczem.

Pieszemu zabrania się używania telefonu komórkowego podczas przechodzenia przez jezdnię oraz przez tory tramwajowe!

Za złamanie tego zakazu grozi mandat.



Пішоходи

Пішоходи мають пріоритет на пішохідному переході.

Водій транспортного засобу, наближаючись до пішохідного переходу, зобов'язаний бути особливо обережним і дати дорогу пішоходу, який знаходиться на переході. Крім того, він повинен звертати увагу на поведінку пішоходів, які рухаються проїжджою частиною або узбіччям.

Пішоходам заборонено користуватися мобільним телефоном під час перетину проїжджої частини, а також при перетині трамвайної колії. За порушення цієї заборони загрожує штраф.



KORYTARZ ŻYCIA

W Polsce funkcjonuje pojęcie tzw. „korytarza życia”, tj. pozostawienia wolnej przestrzeni na drodze dla przejazdu pojazdów z włączonymi sygnałami specjalnymi, np. karetki pogotowia, straży pożarnej i innych pojazdów uprzywilejowanych.

Kierowcy poruszający się skrajnym lewym pasem ruchu muszą zjechać jak najbliżej lewej krawędzi pasa, a kierowcy korzystający z innych pasów – jak najbliżej prawej krawędzi pasa ruchu.



КОРИДОР ЖИТТЯ

У Польщі у разі необхідності на дорозі створюється "коридор життя" тобто звільняється проїжджа частина для проїзду спеціальних транспортних засобів з увімкненими спецсигналами - швидкої допомоги, пожежної служби та інших автомобілів. Тобто водії, що використовують крайню ліву смугу для руху, зобов'язані з'їхати якнайближче до лівого краю смуги, а водії що користуються іншими смугами - якнайближче до правого краю смуги.



ZASADY BEZPIECZEŃSTWA

W Polsce występują również różnice związane z bezpieczną odległością między samochodami.

Na autostradzie minimalny dystans od poprzedzającego pojazdu powinien wynosić połowę prędkości pojazdu kierującego.

Trzeba także wiedzieć, że w Polsce światła podczas jazdy powinny być stale włączone!



безпечної дистанції

Також існують відмінності між величиною безпечної дистанції між автомобілями.

Так, на автомагістралях мінімальна відстань між транспортними засобами повинна складати половину їх поточної швидкості.

Також потрібно знати, що у Польщі ближнє світло при керуванні автомобілем повинно бути ввімкнене постійно.

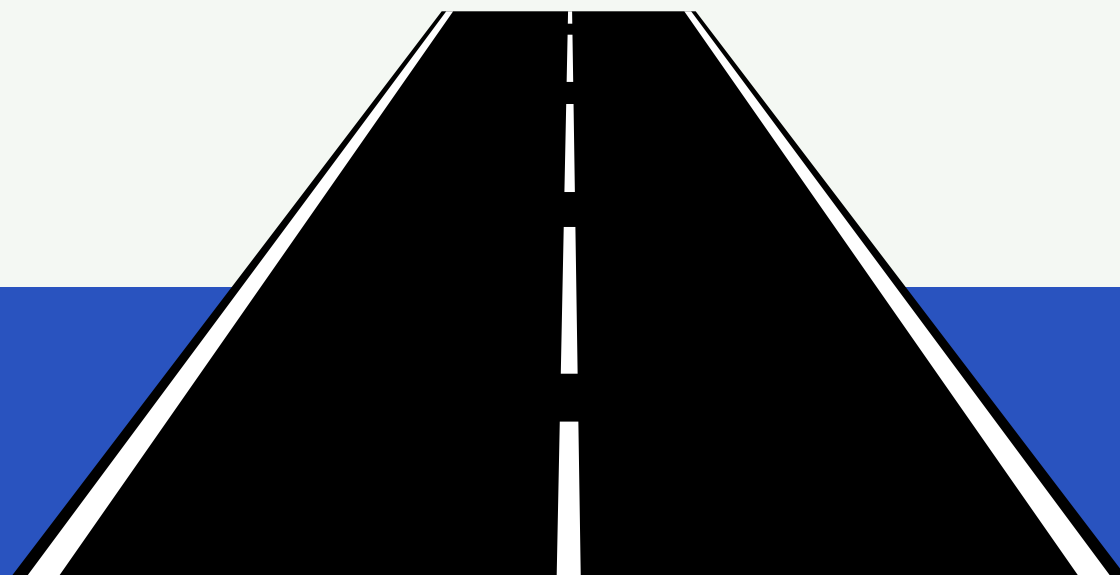


PIERWSZEŃSTWO

W Polsce przepisy ruchu drogowego określają też zasady pierwszeństwa ruchu w przypadku zmniejszenia liczby pasów czy wystąpienia korków utrudniających jazdę.

Gdy droga dwupasmowa zwęża się do jednego pasa, to kierowca jadący pasem niezanikającym ma obowiązek wpuścić samochód jadący pasem zanikającym.

Natomiast na drodze co najmniej trzypasmowej, kierowca, który jedzie pasem głównym, ma obowiązek wpuścić naprzemiennie dwa samochody, przy czym pierwszeństwo ma samochód z prawego pasa.

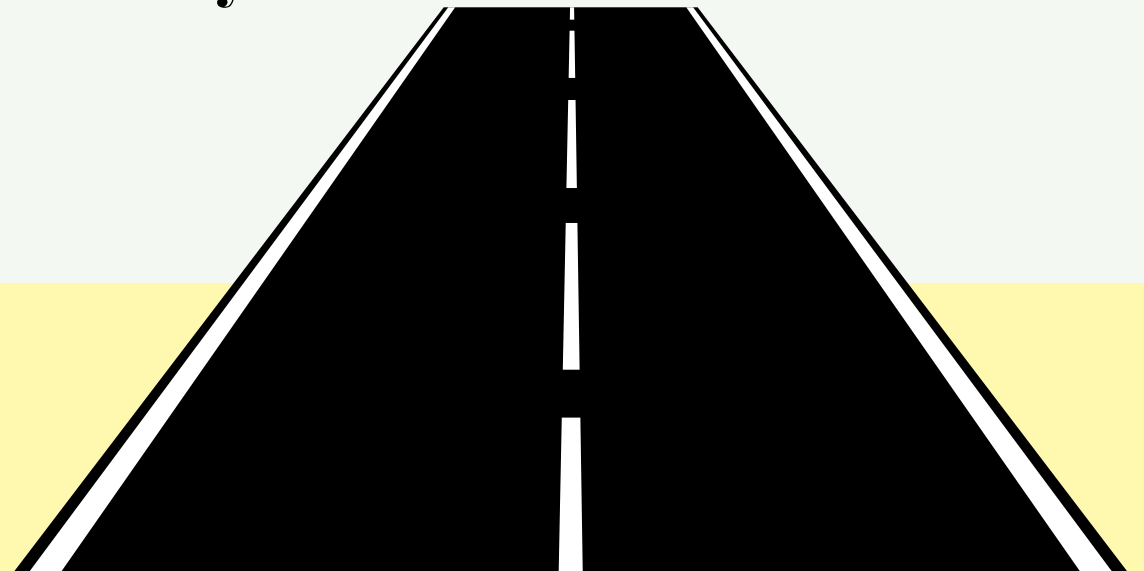


пріоритету

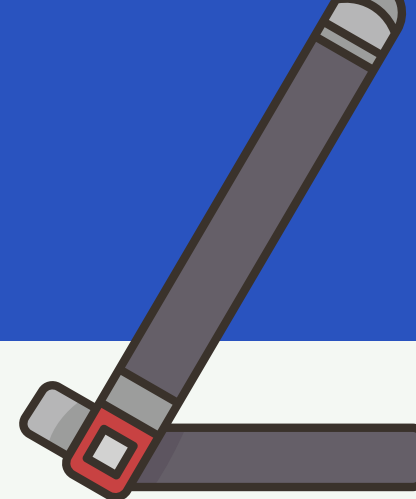
У Польщі правила дорожнього руху також визначають правила пріоритету руху у разі зменшення кількості смуг або виникнення заторів, які утруднюють рух.

Коли двосмугова дорога звужується до однієї смуги, водій, що не з'їжджає, зобов'язаний допустити автомобіль на з'їжджаючу смугу.

Однак на дорозі, яка має принаймні три смуги, водій, який їде по головній смузі, зобов'язаний пропускати по два автомобіля по черзі, причому пріоритет має автомобіль, що рухається правою смугою.



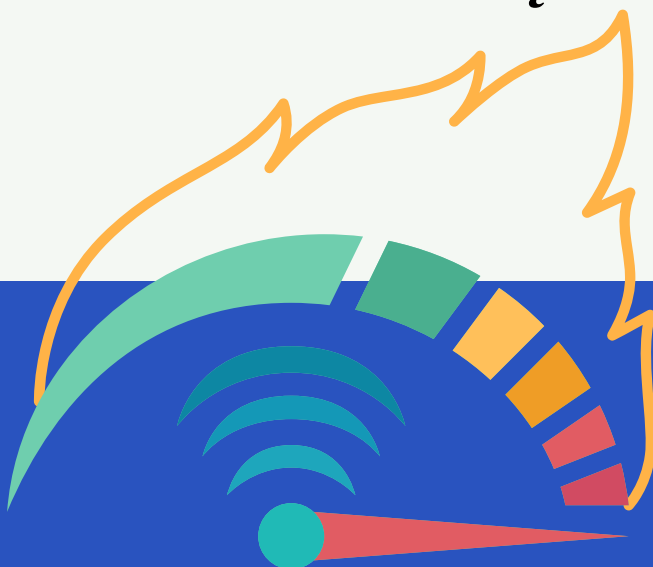
PRĘDKOŚĆ



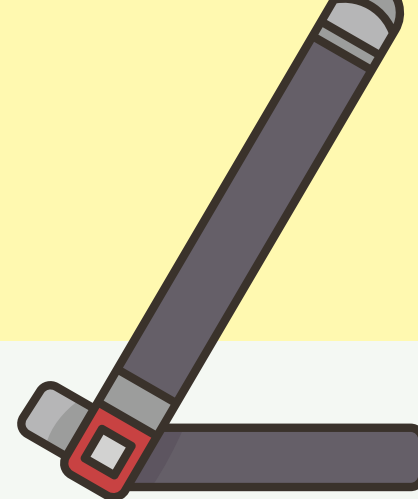
Prędkość dopuszczalna pojazdu na obszarze zabudowanym wynosi 50 km/h (przez całą dobę!), z kolei w strefie zamieszkania 20 km/h.

Należy zauważyć, że kierowanie pojazdem na obszarze zabudowanym z prędkością przekraczającą dopuszczalną o więcej niż 50 km/h stanowi podstawę do zatrzymania prawa jazdy przez policjanta.

Nadto należy zwrócić uwagę na wymogi bezpieczeństwa podczas prowadzenia pojazdu - kierowca i wszyscy pasażerowie są zobowiązani do zapinania pasów bezpieczeństwa.

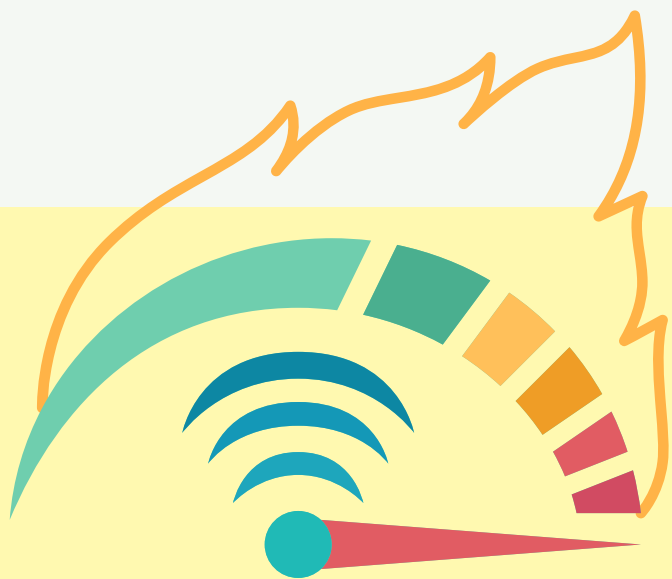


ШВИДКОСТІ



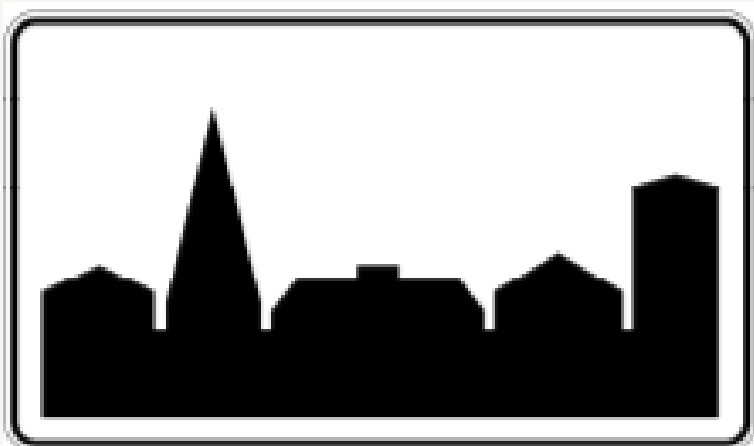
Допустима швидкість руху транспортного засобу в населених пунктах становить 50 км/год (цілодобово!), а в житловій зоні – 20 км/год. Слід зазначити, що керування транспортним засобом у населеному пункті зі швидкістю, що перевищує допустиму більш ніж 50 км/год, є підставою для вилучення працівником поліції посвідчення водія.

Також слід звернути увагу на вимоги щодо безпечності під час пересування транспортним засобом, водій та усі пасажери зобов'язані користуватися ременями безпеки.

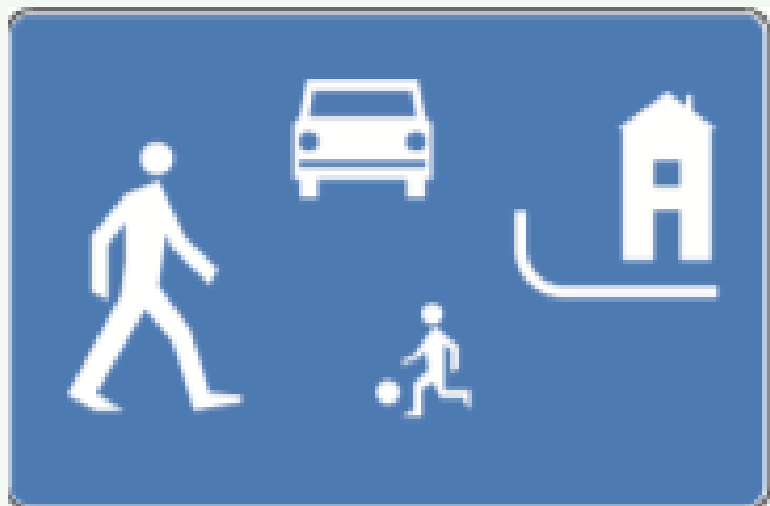


ZNAKI

W Polsce stawiane są także znaki drogowe, które na Ukrainie nie występują, na przykład:



D-42 OBSZAR ZABUDOWANY



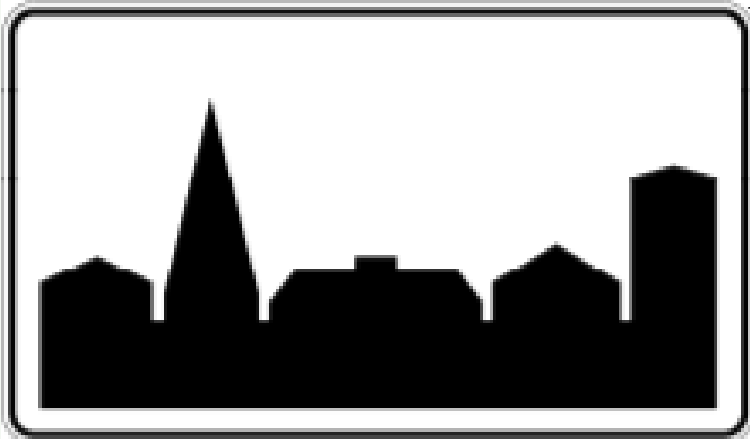
D-40 STREFA ZAMIESZKANIA



D - 52 STREFA RUCHU

ЗНАКИ

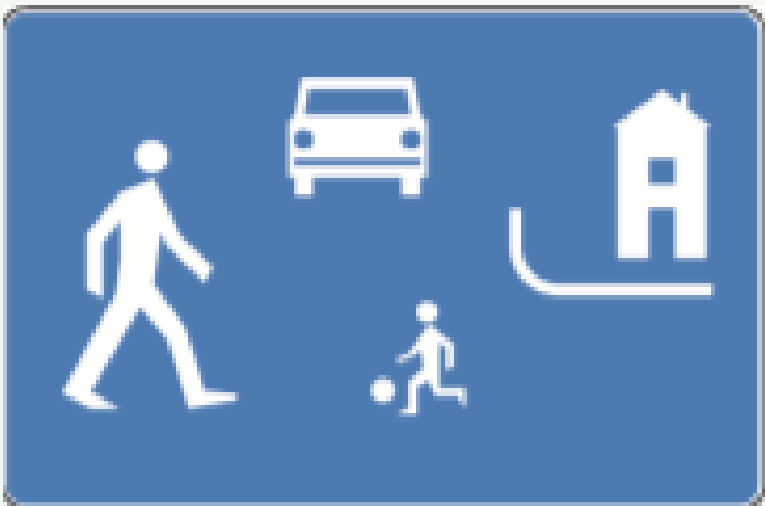
У польських правилах дорожнього руху є дорожні знаки, яких немає в Україні чи відрізняється зображення і наявність яких потрібно зважати. Це знак



D-42 Населений пункт



D-52 Зона руху

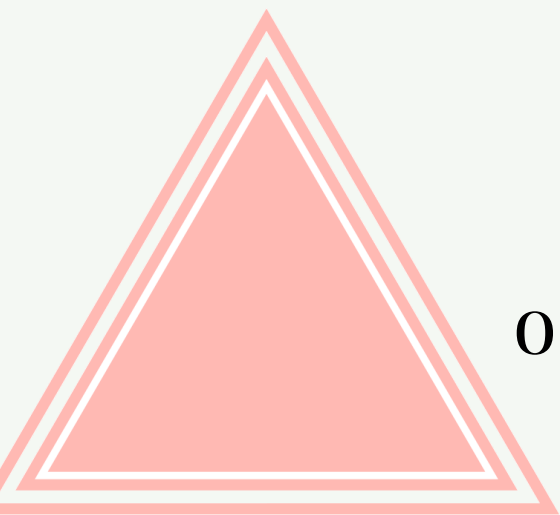


D-40 Місце проживання

Obowiązkowe elementy wyposażenia samochodu:



gaśnica z ważną
legalizacją



trójkąt
ostrzegawczy

**Ich brak może wiązać się
z mandatem!**

Dodatkowe elementy wyposażenia samochodu:



apteczka

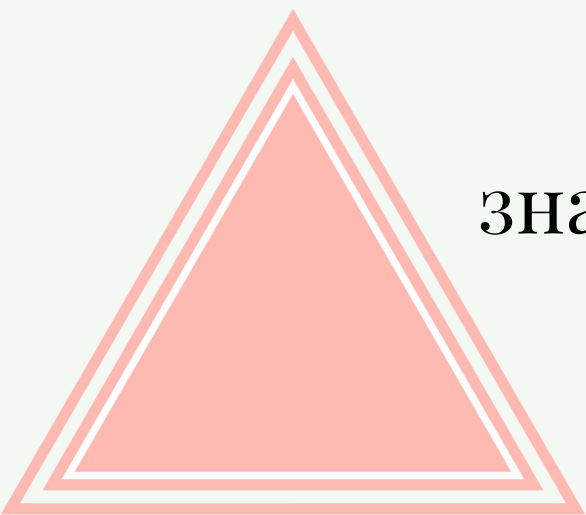


kamizelka
odblaskowa

**Обов'язковими елементами
обладнання автомобіля є:**



**вогнегасник з
дійсною
легалізацією**



**знак аварійної
зупинки**

**за їх відсутність
передбачено штрафи!**

**Необов'язковим спорядженням
яке варто мати в транспортному
засобі:**



**добре
обладнана
аптечка першої
допомоги**



**світловідбиваючий
жилет**

W razie wypadku kierowca powinien:

zatrzymać samochód
w bezpiecznym
miejscu i włączyć
światła awaryjne

w odpowiednim
miejscu ustawić
trójkąt ostrzegawczy

jeśli pasażerowie są
ranni - ocenić ich
stan, czy są
przytomni, jakie są
ich obrażenia

powiadomić służby
ratownicze (numer telefonu:
112 - operator informuje
następnie o zdarzeniu policję
997, pogotowie ratunkowe
999 lub straż pożarną 998)

У разі виникнення дорожньо-транспортної пригоди водію слід:

зупинити автомобіль у безпечному місці та увімкнути аварійну сигналізацію

встановити знак аварійної зупинки у відповідному місці

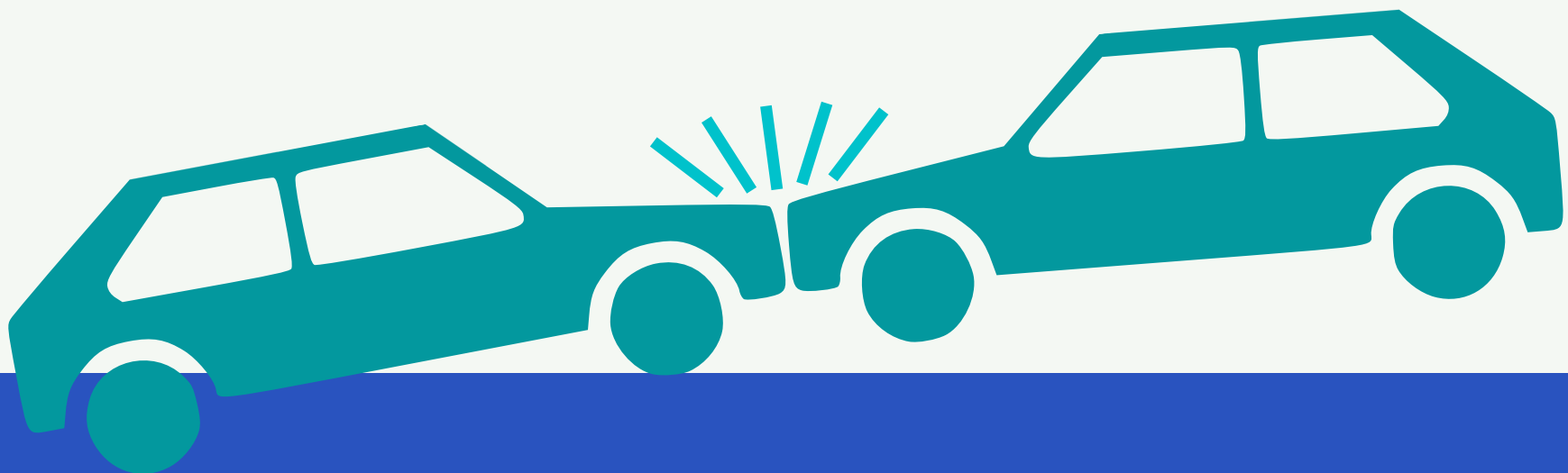
якщо пасажирів поранені – оцінити їх стан, чи вони у свідомості та які видимі ознаки поранення

повідомити службу екстреної допомоги 112 (дана служба самостійно у подальшому повідомляє рятувальні служби) або ж поліцію 997, швидку медичну допомогу 999, чи пожежну службу 998

TRÓJKĄT OSTRZEGAWCZY

W razie wypadku trójkąt ostrzegawczy należy ustawić:

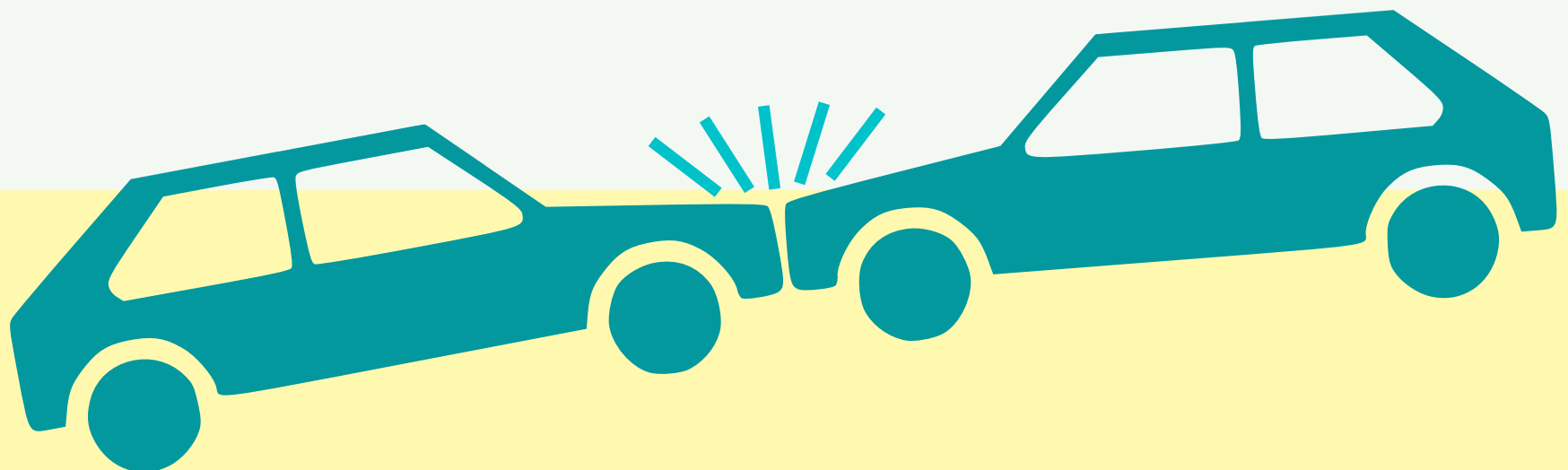
- **w obszarze zabudowanym za pojazdem lub na nim, na wysokości nie większej niż 1 m,**
- **poza obszarem zabudowanym w odległości 30-50 m za pojazdem; na autostradzie w odległości 100 m za samochodem.**



знак аварійної зупинки

У разі виникнення дорожньо-транспортної пригоди водію слід встановити знак аварійної зупинки у відповідному місці:

- у населеному пункті позаду автомобіля або на ньому на висоті не більше 1 м;**
- поза населеним пунктом позаду автомобіля на відстані 30-50 м; на автомагістралі та швидкісній дорозі позаду автомобіля на відстані 100 м;**



FORMULARZ

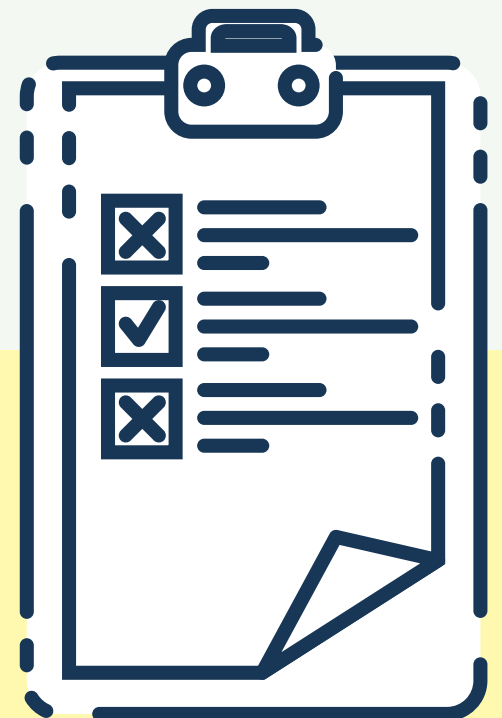
Zarówno w Polsce, jak i w Ukrainie można wypełnić formularz wspólnego oświadczenia o zdarzeniu drogowym.

Formularz jest identyczny we wszystkich krajach UE, a jedyną różnicą jest język, w którym jest drukowany. Wszystkie dane w nim zawarte mogą być zatem zapisane w zrozumiałym dla uczestników zdarzenia języku.



бланк

У Польщі, так як і в Україні, для оформлення дорожньо-транспортної пригоди можна заповнити бланк Європротоколу. Лицева сторона бланку є однакова у всіх країнах Євросоюзу, відмінність полягає лише у мові, якою його надруковано. Усі дані в ньому можуть бути записані на зрозумілій учасникам ДТП мові.



Porozmawiajmy!



ADRES

ul. Piotrkowska 211 lok. 6/6A,
90-451 Łódź



TELEFON

+48 603 762 773



ADRES E-MAIL

sekretariat@kancelariaswb.pl



STRONA INTERNETOWA

<https://www.kancelariaswb.pl/>



WIDZIMY SIĘ NA FACEBOOKU!

<https://www.facebook.com/kancelariaswb>



АДРЕСА

ul. Piotrkowska 211 lok. 6/6A,
90-451 Łódź



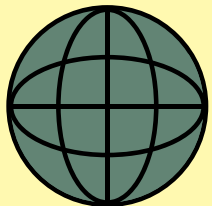
ТЕЛЕФОН

+48 603 762 773



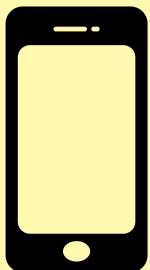
АДРЕСА ЭЛЕКТРОННОЙ ПОШТИ

sekretariat@kancelariaswb.pl



ВЕБ-САЙТ

<https://www.kancelariaswb.pl/>



FACEBOOK

<https://www.facebook.com/kancelariaswb>